



Sřední škola
Olgy Havlové
Janské Lázně

INFORMACE ŽÁKŮM A RODIČŮM na školní rok 2025/2026





OBSAH

Zahájení školního roku	3
Adaptační týden, letní a zimní kurz	5
Internát	7
Stravování	10
Poplatky za ubytování	10
Poplatky za stravování	14
Další hrazené náklady žáků	14
Zálohy	17
Intranet www.ssoh.cz a WI-FI síť	18
Různé	20
Důležité kontakty	22

Vážení žáci a rodiče, jsme rádi, že jste se rozhodli pro studium na naší škole. Vážíme si vaší důvěry a těšíme se na vzájemnou spolupráci v budoucích letech.

ZAHÁJENÍ ŠKOLNÍHO ROKU

Školní rok 2025/26 začíná pro první ročníky v pondělí **1. září 2025**, nástup do internátu školy je možný v tentýž den. Vyšší ročníky a žáci, kteří již na naší škole studovali, nastoupí do internátu již v neděli 31. srpna 2025, příjezdy jsou pro ně možné od 12:00 do 20:00 hodin. V neděli 31. srpna 2025 školní jídelna nevaří.

1. září 2025 v 10:00 proběhne slavnostní zahájení školního roku pro žáky prvních ročníků s ředitelkou školy, třídními učiteli a skupinovými vychovateli, následně ubytování žáků v internátu a vybavení povinné dokumentace. Je tedy bezpodmínečně **nutná přítomnost zákonného zástupce žáka**, a to i v případě, že je žák plnoletý a rodič plní vyživovací povinnost. Podrobnější informace k 1. září 2025 naleznete na stránkách školy www.ssoh.cz nejpozději od 25. srpna 2025.

Při nástupu budou žáci i zákonní zástupci seznámeni s Vnitřním řádem školy a Vnitřním řádem internátu. Oba řády budou umístěny na webových stránkách školy www.ssoh.cz pod odkazem Úřední deska na konci srpna 2025. Další potřebné dokumenty a souhlasy s GDPR budou pro všechny připraveny k vyplnění a elektronickému podepsání na webových stránkách školy www.ssoh.cz rovněž na konci srpna 2025.

Žákům prvních ročníků bude automaticky objednána strava na první dva dny školního roku: na pondělí 1. září 2025 oběd a večeře;

na úterý 2. září snídaně, oběd i večeře (dojíždějícím žákům na oba dny pouze oběd). Na další dny si žáci objednávky stravy již upraví s pomocí učitele, vychovatele nebo asistenta. Žáci vyšších ročníků si objednají stravu sami podle času příjezdu.

Co si máte s sebou přivést?

Žák by měl být vybaven základními hygienickými potřebami (v případě potřeby i dostatečným počtem inkontinenčních pomůcek), dostatečným množstvím oblečení a spodního prádla. Na internátě je možné za poplatek prádlo vyprat, je však třeba přivést si vlastní prací prášek a aviváž či prací kapsle. Doporučujeme již v září žáky raději vybavit i teplejším oblečením, nepromokavou bundou a nepromokavou obuví. Dále by měl každý žák mít u sebe alespoň základní léky (léky při nachlazení, volně prodejná analgetika, náplast a obvaz), v letních měsících opalovací krém a pokrývku hlavy.

Majitelům invalidních vozíků doporučujeme vybavit se základními i náhradními díly (lepení, duše, ...). U elektrických vozíků opěrkami hlavy z důvodu bezpečnosti při cestování autem na výjezdy – bez opěrky se těchto výjezdů nelze zúčastnit!

Nezapomeňte:

- běžné školní pomůcky,
- společenské oblečení (pro výjezdy do divadla apod.),
- cvičební úbor a plavky na aplikovanou tělesnou výchovu, pokud možno jedny boty do tělocvičny (se světlou podrážkou),



- hrnek, talíř, příbor,
- léky, které má žák předepsány lékařem,
- základní lékárníčku vybavenou běžně dostupnými léky a léčivy,
- kopie lékařských zpráv,
- vysvědčení z 9. třídy (pouze žáci prvních ročníků),
- Doporučení školského poradenského zařízení (SPC, PPP – pouze žáci prvních ročníků),
- v případě pěstounské péče prosíme ověřenou kopii soudního rozhodnutí o svěření do pěstounské péče (u zletilých) a u nezletilých žáků ověřenou kopii soudního rozhodnutí o určení zákonného zástupce,
- drobné kapesné,
- hotovost na nákup sešitů, členského příspěvku (Proškolák, z. s.) apod. - celkem cca 500 Kč + hotovost na adaptační týden žáků prvních ročníků 500 Kč,
- prášek na praní/kapsle pro svou potřebu - učíme žáky, jak prádlo třídit a prát prádlo,
- revize všech elektrických spotřebičů, které si s sebou žák přiveze.

ADAPTAČNÍ TÝDEN, LETNÍ A ZIMNÍ KURZ

Adaptační týden

Adaptační týden žáků prvních ročníků všech studijních oborů proběhne v termínu **1. - 5. září 2025**. V tomto týdnu se budou žáci seznamovat s třídním kolektivem, personálem školy, prostředím školy a internátu, Janskými Lázněmi a jejich okolím.

Zimní výcvikový kurz

Týdenní zimní výcvikový kurz je určen pro všechny žáky prvních ročníků. Ve školním roce 2025/2026 bude kurz směřován na první polovinu ledna 2026. Dle dřívějších zkušeností, je ale možné, že budeme muset termín kurzu přesunout, kvůli sněhovým podmínkám.



Škola má k dispozici vybavení pro sjezdové lyžování osob s tělesným postižením (monoski, biski). Pokud žáci nemají vybavení své, je jim zapůjčeno v půjčovně přímo na svahu.

Letní turistický kurz

Letní turistický kurz proběhne v termínu **14. - 19. června 2026** v Táboru Jana Ámose Komenského v Bělči nad Orlicí a zúčastní se ho žáci druhých ročníků. Hlavní náplní kurzu jsou outdoorové aktivity. Konkrétně se žáci mohou těšit na základní vodácký výcvik na rybníce, zdatnější si sjedou část řeky Orlice. Nechybí cyklistika v blízkém i širokém okolí tábora, pěší turistika, základy táboření, topografie a mnoho dalších aktivit v přírodě.



Často se u žáků a rodičů vyskytují obavy z pobytu v novém nepoznaném prostředí. Díky individuálnímu přístupu však žáci nejsou nijak přetěžováni a letní i zimní turistický kurz se pro ně stává nezapomenutelnou životní vzpomínkou. Naše škola disponuje velmi zkušenými pedagogy a sportovními instruktory osob se zdravotním postižením. S žáky jsou veškeré aktivity řešeny dopředu a pro každého dokážeme najít takovou náplň, aby se letního i zimního kurzu mohl zúčastnit.

INTERNÁT

Provoz internátu

Internát je s týdenním provozem. Povinné odjezdy jsou tedy každý pátek (vyjma víkendových akcí pořádaných školou). V den povinného odjezdu (obvykle pátek) je možno žáka vyzvednout od 11:30 do 20:00 hodin. Příjezdy do internátu jsou možné den před zahájením výuky v novém týdnu (obvykle v neděli) v době od 12:00 do 20:00 hodin. Součástí tohoto dokumentu je Plán školního roku, ve kterém jsou vyznačeny prázdniny a pravidelné školní akce.

Péče v internátě

24 hodinovou péči v internátě zajišťuje tým složený z vychovatelů, asistentek a asistentů vychovatele (pedagogové se zdravotním vzděláním). Filozofií školy i internátu je asistence spočívající v dopomoci k co největší samostatnosti. Naši práci vystihuje motto: „**Pomoz mi, abych to dokázal sám**“ (Maria Montessori).

Podrobnosti o nabídce kroužků a aktivit najdete na stránkách školy www.ssoh.cz v sekci Internát, aktualizovaná nabídka zde bude k dispozici od září 2025.

Při nástupu do školy (31. srpna 2025 vyšší ročníky, 1. září 2025 první ročníky) je nutné dodat **aktuální lékařské zprávy** (a tuto dokumentaci v průběhu studia aktualizovat). Toto opatření je z hlediska ochrany zdraví žáků, jejich spolužáků i zaměstnanců školy nezbytné. Na konci studia bude veškerá zdravotní dokumentace žákovi vrácena oproti podpisu a dále ve škole nearchivována.



S osobními i citlivými daty bude zacházeno dle pravidel Směrnice Evropského parlamentu a Rady EU č. 2016/679 o ochraně fyzických osob v souvislosti se zpracováním osobních údajů (GDPR).

Dále je nezbytné neprodleně hlásit změnu zdravotní pojišťovny, změnu lékaře a změny v medikaci podložené lékařskou zprávou.

Plánovaná odborná vyšetření a kontroly probíhají i nadále v místě bydliště u vlastního registrovaného lékaře. Na škole **není k dispozici školní lékař.**

V případě, že žák onemocní nebo jeho stav vyžaduje lékařské vyšetření, rodina je povinna zajistit odjezd žáka domů či k lékaři nejpozději do 48 hodin od výzvy pedagogického personálu školy. Rodina také odpovídá za domácí léčení.

V naší škole zajišťujeme žákům běžnou ošetrovatelskou péči a asistenci přiměřenou jejich speciálním potřebám. Škola nemůže zajistit plnou ošetrovatelskou péči při akutních onemocněních, není zdravotnickým, je výhradně školským zařízením. Personální a ekonomické možnosti školy v oblasti ošetrovatelské péče jsou tímto omezené. Škola je zřízena MŠMT, nemáme tedy žádné možnosti (personální, finanční) k zajištění zdravotní a sociální péče nad rámec výše uvedené běžné ošetrovatelské péče. Specializované činnosti jsou v gesci Ministerstva zdravotnictví a Ministerstva práce a sociálních věcí. Při poskytování takovýchto činností naší školou bychom se dopouštěli protiprávního jednání.

Ukončení ubytování v internátu

Datum ukončení ubytování v internátu se stanoví dnem, kdy žák řádně předal všechny prostředky jemu svěřené k užívání (inventář pokoje, ložní prádlo a jiný zapůjčený inventář, klíče a čip).

O ukončení ubytování je sepsán záznam formou tzv. výstupního listu, ve kterém potvrzují odpovědní zaměstnanci školy i žák, že byly řádně předány žákem užívané prostředky. Výstupní list obsahuje i záznam o případných závazcích žáka, resp. jeho zákonného zástupce vůči internátu.

Nárok na ubytování končí:

- dnem následujícím po dni ukončení nebo přerušení studia,
- dnem, ke kterému byl žák vyloučen z internátu nebo mu bylo ukončeno ubytování z důvodu porušování platebních podmínek,
- dnem, který je uveden na písemné žádosti zákonných zástupců nebo zletilého žáka podané nejméně 10 dnů před datem ukončení ubytování.

STRAVOVÁNÍ

Celodenní strava je poskytována ve dnech pondělí - pátek (v pátek pouze snídaně a oběd). Objednávky jídel, jejich rušení nebo změny lze provádět pomocí boxu a čipu, na webových stránkách školy www.ssoh.cz nebo telefonem u vedoucího školní jídelny Michala Vrabce na telefonu 499 862 103. Změny lze provádět **do 13:00 hodin** předchozího pracovního dne.

Případný požadavek na dietní stravování ze zdravotních důvodů (např. bezlepková dieta) musí být doložen potvrzením praktického lékaře, u kterého je žák registrován. Toto potvrzení musí být každoročně obnoveno a odevzdáno do kanceláře kuchyně na začátku školního roku. **U nových žáků s dietním omezením je třeba kontaktovat vedoucího školní jídelny nejpozději v posledním červnovém týdnu!**

Žákům prvních ročníků bude automaticky objednána strava na první dva dny školního roku: na pondělí 1. září 2025 oběd a večeře; na úterý 2. září 2025 snídaně, oběd i večeře (dojíždějícím žákům na oba dny pouze oběd). Na další dny si žáci objednávky stravy již upraví s pomocí učitele, vychovatele nebo asistenta. Žáci vyšších ročníků si objednájí stravu sami podle času příjezdu.

POPLATKY ZA UBYTOVÁNÍ

Výše úplaty za ubytování

Úplata za ubytování (dále jen úplata) je stanovena dle vyhlášky č. 108/2005 Sb., ve znění pozdějších předpisů, vždy na kalendářní

měsíc. Výše úplaty činí 1 600 Kč za dvoulůžkový pokoj měsíčně. Za třílůžkový pokoj 1 300 Kč měsíčně.

V souladu s vyhláškou MŠMT ČR č. 108/2005 Sb., § 5, odst. 4 ve znění vyhl. č. 436/2010 Sb., se výše úplaty nemění, i když žák není ubytován všechny dny v kalendářním měsíci. Všechny možnosti a podmínky snížení úplaty jsou uvedeny ve Směrnici ke stanovení úplaty za ubytování v internátu na stránkách školy www.ssoh.cz.

Snížení měsíční úplaty a osvobození od úplaty žáků internátu

Úplata bude snížena plátcí, který pobírá dávky státní sociální podpory podle zákona č. 117/1995 Sb., o státní sociální podpoře, ve znění pozdějších předpisů nebo pobírá dávky podle zákona č. 111/2006 Sb., o pomoci v hmotné nouzi ve znění pozdějších předpisů a tuto skutečnost prokáže ředitelce školy **potvrzením o poskytnutí některého ze státních příspěvků** vystaveným územně příslušným Úřadem práce ČR rozhodnutím soudu o pěstounské péči.

V červnu 2026 všichni žáci, kteří byli osvobození od placení ubytování v internátu, musí doložit **potvrzení o vyplácení příspěvku po celý školní rok** vystavené příslušným Úřadem práce. Žáci, kteří ve školním roce 2025/2026 ukončí studium, předloží potvrzení do termínu ukončení studia na Střední škole Olgy Havlové. Pokud nebude předloženo, ruší se nárok na slevu za internát a bude zpětně dopočítáno ubytování. Jestliže bude příspěvek odebrán nebo zastavena jeho výplata, je žák povinen do 8 dnů oznámit tuto skutečnost škole (paní účetní Jiránkové) a doplatit náklady za ubytování.

Výše úplaty se nesnižuje z důvodu nemoci žáka.

POPLATKY ZA STRAVOVÁNÍ

Ceník stravování platný od 1. 5. 2023

Žáci

Snídaně	34 Kč
Oběd	50 Kč
Večeře	48 Kč
Celkem	132 Kč

Cizí strávníci

Snídaně	108 Kč
Oběd	131 Kč
Večeře	146 Kč
Celkem	385 Kč

Dojíždějící žák má nárok pouze na odebrání oběda.

V případě neodhlášení stravy (při nepřítomnosti žáka ve škole) bude účtována plná úhrada jako pro cizí strávnicky.

DALŠÍ HRAZENÉ NÁKLADY ŽÁKŮ

Tisky

Objem tisku v ceně 80 Kč měsíčně je zahrnut do zálohy. Nadlimitní tisk bude doučtován v měsíčním vyúčtování nákladů žáka.

Pračka a sušička

Na internátu lze použít automatické pračky (s vlastním pracím práškem) a sušičky.

Prací i sušící cykly jsou zpoplatněny částkou 30 Kč a zahrnuty v měsíčním vyúčtování nákladů žáka.

Přístupový čip a signalizační tlačítko

Za čip na stravu, tisk a docházku se platí jednorázově 120 Kč ve formě vratné zálohy v měsíčním vyúčtování nákladů žáka.

Žákům s vážným tělesným handicapem může být nabídnuto signalizační tlačítko pro přivolání asistenta. Vratná záloha 800 Kč bude naúčtována v měsíčním vyúčtování nákladů žáka.

Aplikace pro výuku psaní

Žáci oborů obchodní akademie a obchodní škola během studia prvního ročníku využívají program ATF pro výuku psaní všemi deseti. Částka 100 Kč za roční licenci webové aplikace bude naúčtována v měsíčním vyúčtování nákladů žáka.

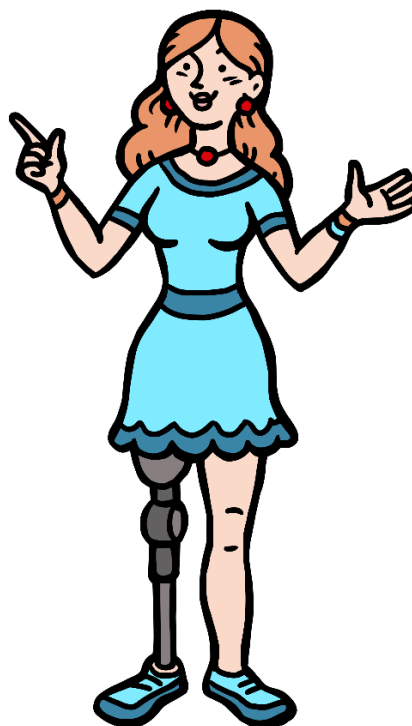
Středisko volného času

Platba poplatku středisku volnému času zahrnuje využívání tělocvičny, bazénu, fitness klubu, kroužky, výtvarné dílny a jiné volnočasové aktivity. Úhrada se platí 2x ročně - v říjnu a únoru v měsíčním vyúčtování nákladů žáka.

Přehled zájmových aktivit, přihlášku a ceník naleznete na webových stránkách www.ssoh.cz - Středisko volného času (aktualizace kroužků proběhne na konci srpna 2025). Přihlášku lze podávat kdykoliv během začátku září.

Proškolák, z. s.

Roční členský příspěvek do spolku Proškolák, z. s. činí 200 Kč. Platba probíhá v hotovosti během prvního týdne školy. Spolek hradí žákům vstupy, odměny a akce.



Sešity a učebnice

Náklady na sešity a učebnice činí cca 1 000 – 2 000 Kč za školní rok. Sešity je možno koupit za příznivé ceny přímo ve škole (platí se v hotovosti).

Učebnice se zakoupí hromadně se slevou prostřednictvím učitele, který vyučuje daný předmět. Platba za učební materiály bude provedena v měsíčním vyúčtování nákladů žáka.

Adaptační týden

Žáci prvních ročníků si přivezou 500 Kč ve formě kapesného v hotovosti (nejlépe v drobnějších bankovkách) na adaptační týden (1. - 5. září 2025). Z uvedené částky se budou hradit vstupy a výlety.

Letní turistický kurz

Letního turistického kurzu se zúčastní žáci druhých ročníků. K zaslání zálohy ve výši 3 500 Kč budete školou vyzváni v měsících březen – květen.

Zimní lyžařský kurz

Předpokládaná cena 1 600 Kč zahrnuje cenu za zapůjčení materiálu, stravu a permanentku. K zaslání zálohy budete školou vyzváni v měsících říjen - listopad.

Uvedené poplatky se mohou v průběhu školního roku měnit (tyto informace se s předstihem zveřejňují na školních webových stránkách nebo o nich informuje ředitelka školy na rodičovských schůzkách).

ZÁLOHY

Uvedené poplatky se hradí **měsíčně zálohou** ve výši **4 000 Kč** pro ubytované ve dvoulůžkovém pokoji, **3 700 Kč** pro ubytované ve třílůžkovém pokoji. Dojíždějící žáci hradí **1 100 Kč** měsíčně. Záloha by měla pokrývat ubytování, obědy, tisky, kroužky ve středisku volného času, učební pomůcky, náklady na výjezdy.

První ročníky zašlou s platbou první zálohy navíc **2 000 Kč** na úhradu učebních pomůcek a dalších vstupních nákladů.

Záloha je splatná měsíc předem vždy **do 20. dne v měsíci** na následující měsíc (tj. zálohu na měsíc září 2025 je nutné zaplatit do 20. srpna 2025) na účet školy u České národní banky, pobočka Hradec Králové:

- číslo účtu: 563 86 01/0710
- variabilní symbol: datum narození žáka ve tvaru DDMMRR (např. u žáka narozeného 5. 7. 1988 bude VS 50788)
- zpráva pro příjemce: JMÉNO ŽÁKA
- konstantní symbol: 0554

Zálohu lze platit i ve vyšší částce na delší časové období - např. čtvrtletí.

Vyúčtování zaplacených záloh a nákladů bude provedeno každému žákovi k následujícím datům (§ 9 odst. 4 vyhlášky č.108/2005 Sb.):

- 31. 12. 2025
- 30. 06. 2026

Přeplatky budou vráceny na běžný účet plátce.

Na webových stránkách školy www.ssoh.cz nalezne každý žák pod svým heslem přehled měsíčních záloh, nákladů a vyúčtování.

Upozorňujeme, že v případě nezaplacení zálohy v uvedeném termínu, nebude žákovi poskytnuta strava ve školní jídelně a žák bude odpojen od možnosti tisku. Pokud nebudou úhrady zaplacený za dobu dvou měsíců, může to být důvod k vyloučení žáka z internátu.

Vaše dotazy v případě nejasností kolem výše a způsobu placení úhrad zodpoví hlavní účetní školy Ludka Jiránková (jirankova@ssoh.cz, tel. 499 862 114).

INTRANET WWW.SSOH.CZ A W-FI SÍŤ

Adresa: **www.ssoh.cz**

(přihlášení přes záložku „**Žáci a rodiče**“)

Intranet SŠOH a školní e-mail jsou hlavními elektronickými prostředky školy pro komunikaci mezi pedagogy a dalšími zaměstnanci, žáky i rodiči. Naleznou v něm na jednom místě vše,

co potřebují pro studium a život ve školním a internátním prostředí.

V informačním systému školy (intranetu SŠOH) naleznou žáci a rodiče mimo jiné tyto informace:

- rozvrh hodin a změny v rozvrhu (pro všechny třídy i vyučující),
- domácí úkoly,
- aktuální informace o dění ve škole i internátu,
- známkování (průběžné známky),
- vysvědčení (historie vysvědčení v průběhu celého studia),
- oznamování absence žáka,
- objednání a rušení stravy,
- vyúčtování (za stravu, ubytování a další),
- přehled průchodů (příchodů a odchodů do budovy školy),
- přístup ke školní e-mailové schránce,
- v případě distanční on-line výuky přístupy pro třídní videokonferenční spojení,
- přístup ke svým dokumentům uloženým na školních serverech.



Uživatelské jméno je školní e-mailová adresa žáka (ve tvaru `prijmeni@ssoh.cz`). Přístupové heslo obdrží žáci v červnu při setkání s rodiči a žáky prvních ročníků nebo si o něj mohou požádat na níže uvedených kontaktech.

K intranetu SŠOH se mohou **s vlastními přístupovými údaji** připojit i rodiče žáků a sledovat vybrané informace. Jejich přístupovým jménem je jejich soukromá adresa uvedená na přihlášce ke studiu. Přístupové heslo obdrží rodiče žáků rovněž v červnu při setkání s rodiči a žáky prvních ročníků nebo si o něj mohou požádat na níže uvedených kontaktech.

Prvotní přístupové heslo doporučujeme po prvním přihlášení změnit za nové.

V případě problémů s přihlášením (zapomenutí hesla, nefunkční přístupové údaje) můžete kontaktovat správce sítě Mgr. Josefa Kulhavého (kulhavy@ssoh.cz, tel. 770 187 181).

Ve škole je o přestávkách mezi vyučovacími hodinami a odpoledne umožněno používat školní počítače v odborných počítačových učebnách.

Celá škola i internát jsou pokryty kvalitním signálem sítě Wi-Fi, ke které je možné připojit i soukromá zařízení žáků.

RŮZNÉ

Doporučení SPC, PPP

Žáci prvních ročníků musí nejdéle v září odevzdat nové Doporučení školského poradenského zařízení (SPC, PPP), ve kterém je nutné, aby byla zatržena kolonka na první straně „**Zařazení žáka do školy zřízené podle § 16, odstavce 9 školského zákona**“. Dále je potřeba, aby byla v Doporučení vložena kolonka „**Prodloužení délky vzdělávání**“: Jeden školní rok.

1. září 2025 musí žáci odevzdat buď originál vysvědčení z 9. třídy ZŠ (škola si ho ofotí a odevzdá zpět žákovi), nebo ověřenou kopii (tu si škola ponechá).

Zdravotní prohlídka

Žáci prvního ročníku oboru provozní služby absolvují vstupní prohlídku u našeho smluvního lékaře MUDr. P. Petrů v průběhu prázdnin. Termín prohlídky je třeba objednat na telefonním čísle **739 175 185**. Nutné je vzít na prohlídku výpis ze zdravotní dokumentace. Podklady k prohlídce budou připraveny v ordinaci lékaře.

Skříňky na oblečení pro dojíždějící žáky

V budově školy naleznou dojíždějící žáci 16 skříněk pro uložení bot a oblečení. Pro zajištění bezpečí je nutné si přinést vlastní zámek.

Soukromé elektrické spotřebiče

Veškeré soukromé elektrické spotřebiče mohou žáci používat jen po předložení dokladu o tom, že u spotřebiče (včetně prodlužovacích, pohyblivých nebo odpojitelných přívodů) byla provedena revize v rozsahu určeném pro spotřebiče skupiny D. Jakékoliv **elektrospotřebiče bez prokázané revize je v internátě zakázáno používat**. To se týká nejen televizí, notebooků, ale i mobilních telefonů, holících strojů, fenů a dalších velkých i drobných elektrických zařízení. Doklad o provedené revizi si žáci přivezou již s elektrospotřebičem a předloží ho svému skupinovému vychovateli.

Opravy mechanických a elektrických vozíků

Údržbáři školy mohou na požádání provádět drobné opravy kompenzačních pomůcek (dotažení uvolněných šroubů, oprava defektu pneumatiky apod.). Nemohou opravovat elektrické a elektronické části vozíků (může jen odborný servis). Je-li potřeba náhradní díl (např. duše nebo pneumatika), musí jej dodat žák.

Pojištění

Žák nebo jeho zákonný zástupce je povinen uhradit veškeré škody, které žák způsobí na majetku školy a internátu. Doporučujeme uzavřít pojistku na způsobené škody (např. v pojištění domácnosti).

DŮLEŽITÉ KONTAKTY

Adresa

Střední škola Olgy Havlové

Obchodní 282

542 25 Janské Lázně

Recepce: 499 862 111

E-mail: info@ssoh.cz nebo prijmeni@ssoh.cz

Bankovní spojení

IČO: 49 290 274

Běžný účet u ČNB HK: 563 86 01/0710

Ředitelka školy

Mgr. Jana Honzíková, MBA

- 770 187 101
- honzikova@ssoh.cz

Zástupce ředitelky školy (teoretická výuka)

Ing. Richard Fiedler, MBA

- 770 187 120
- fiedler@ssoh.cz

Zástupkyně ředitelky školy (odborný výcvik, praxe a přijímací řízení)

Mgr. Ivana Vyvlečková, MBA

- 770 187 119
- vyvleckova@ssoh.cz

Zástupkyně ředitelky školy (internát)

Bc. Hana Konopáčová, MBA

- 770 187 220
- konopacova@ssoh.cz

Vedoucí ekonomicko-technického úseku

Ing. Gabriela Paděrová

- 499 862 102
- paderova@ssoh.cz

Hlavní účetní

Lud'ka Jiránková

- 499 862 114
- jirankova@ssoh.cz

Vedoucí školní jídelny

Michal Vrabec

- 499 862 103
- vrabec@ssoh.cz

Metodik střediska volného času

Petr Alina, DiS.

- 499 862 299
- alina@ssoh.cz

Vychovatelé

- 499 862 222
- vychovatel@ssoh.cz

Speciálně pedagogické centrum

- 499 862 133
- spc@ssoh.cz